

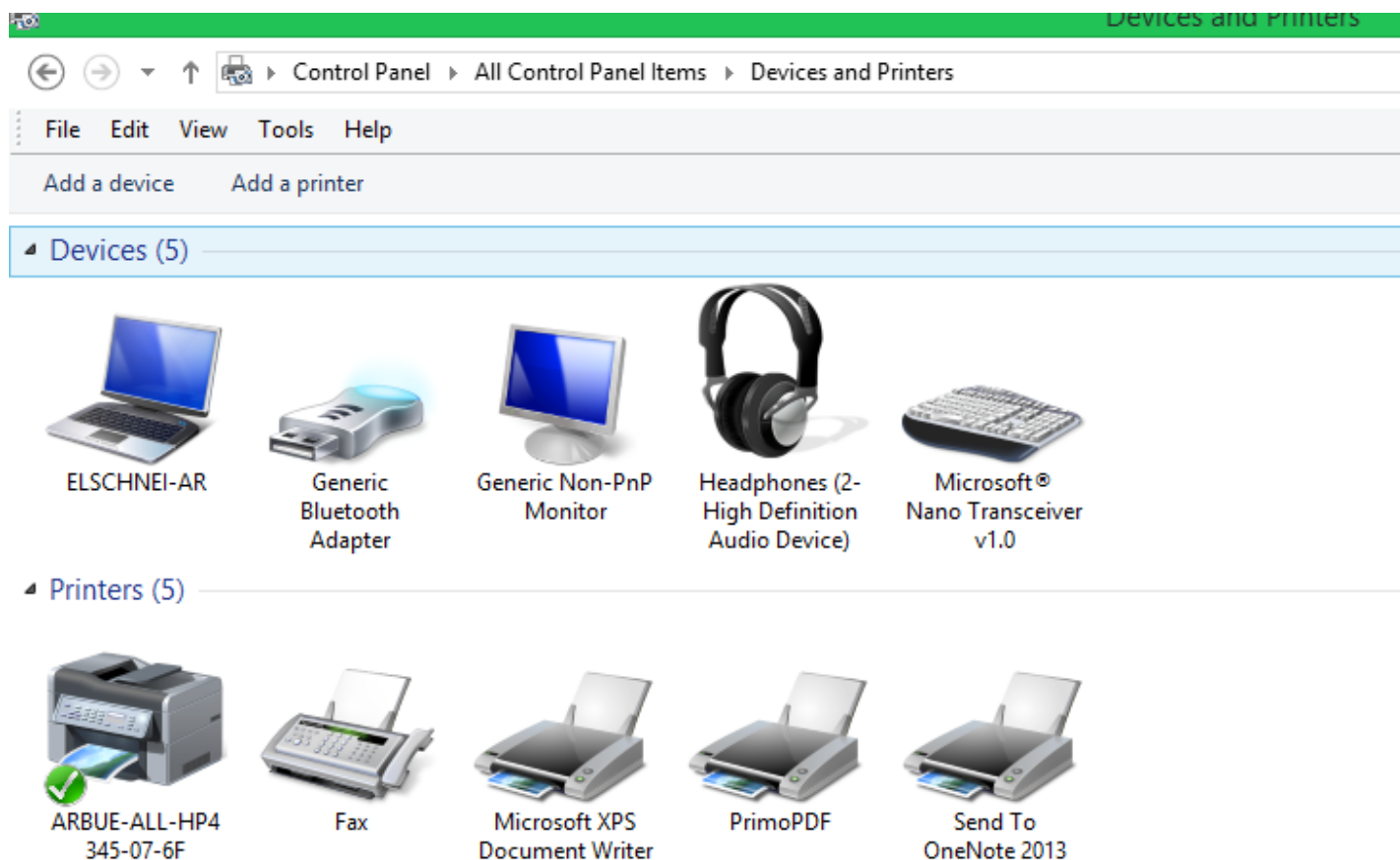
Opera Hotel Edition

Manual “Printers Configurations”

Configurar Impresora en Windows:

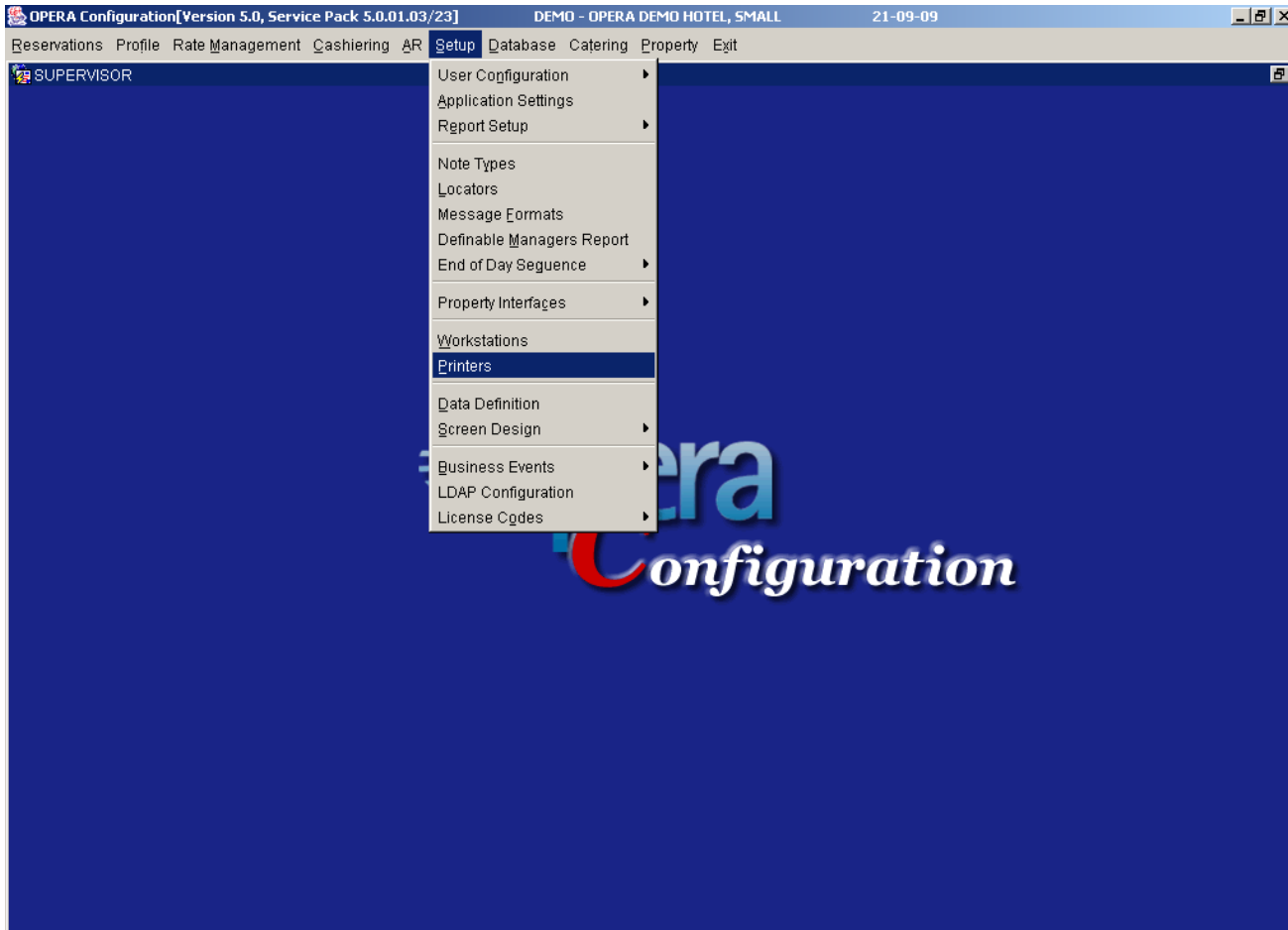
Debemos asegurarnos que la impresora que vamos a dar de alta en Opera esté correctamente configurada y dada de alta en Windows (Sistema Operativo), con esto queremos decir que desde Control Panel > Printers & Faxes debemos chequear que la impresora exista en Windows, este compartida y esté configurada de la manera correcta en la que la vamos a utilizar (tipo de hojas, bandejas, etc.).

Recordar que si en una misma terminal usamos la misma impresora para documentos fiscales y para reportes, tarjetas de registro, etc., debemos crear en Windows 2 impresoras en el sistema para poder configurar correctamente las tareas de impresión. Misma situación si debemos tener papel pre-impreso desde distinta bandeja de la impresora.



Configurar Impresoras en Opera:

Debemos ingresar a Opera Configuration para dar de alta a la impresora en Opera. Para ello debemos ir a Setup > Printers. Una vez allí debemos hacer click en New para agregar una nueva impresora al sistema. Es ahí donde debemos buscar la impresora que está dada de alta en Windows haciendo click en el menú desplegable (flecha hacia abajo) y luego seleccionar la que es correcta.



DEMO - Printers

Description Physical Device Search

Description	Device Mode	Device Driver	Physical Device	Property	Queue Name
Facturas1 A	BITMAP	PDF	\\EHBBAIFA1_A	DEMO	FA1_A
Facturas1 B	BITMAP	PDF	\\EHBBAIFA1_B	DEMO	FA1_B
Facturas2 A	BITMAP	PDF	\\EHBBAIFA2_A	DEMO	FA2_A
Facturas2 B	BITMAP	PDF	\\EHBBAIFA2_B	DEMO	FA2_B
Facturas3 A	BITMAP	PDF	\\EHBBAIFA3_A	DEMO	FA3_A
Facturas3 B	BITMAP	PDF	\\EHBBAIFA3_B	DEMO	FA3_B
Facturas4 A	BITMAP	PDF	\\EHBBAIFA4_A	DEMO	FA4_A
Facturas4 B	BITMAP	PDF	\\EHBBAIFA4_B	DEMO	FA4_B
Notas Credito1 A	BITMAP	PDF	\\EHBBAINC1_A	DEMO	NC1_A
Notas Credito1 B	BITMAP	PDF	\\EHBBAINC1_B	DEMO	NC1_B
Notas Credito2 A	BITMAP	PDF	\\EHBBAINC2_A	DEMO	NC2_A
Notas Credito2 B	BITMAP	PDF	\\EHBBAINC2_B	DEMO	NC2_B
Notas Credito3 A	BITMAP	PDF	\\EHBBAINC3_A	DEMO	NC3_A
Notas Credito3 B	BITMAP	PDF	\\EHBBAINC3_B	DEMO	NC3_B
Notas Credito4 A	BITMAP	PDF	\\EHBBAINC4_A	DEMO	NC4_A

New Edit Delete Close

DEMO - Printers

Description Physical Device Search

DEMO - Printers - New

Main Advanced

Physical Device

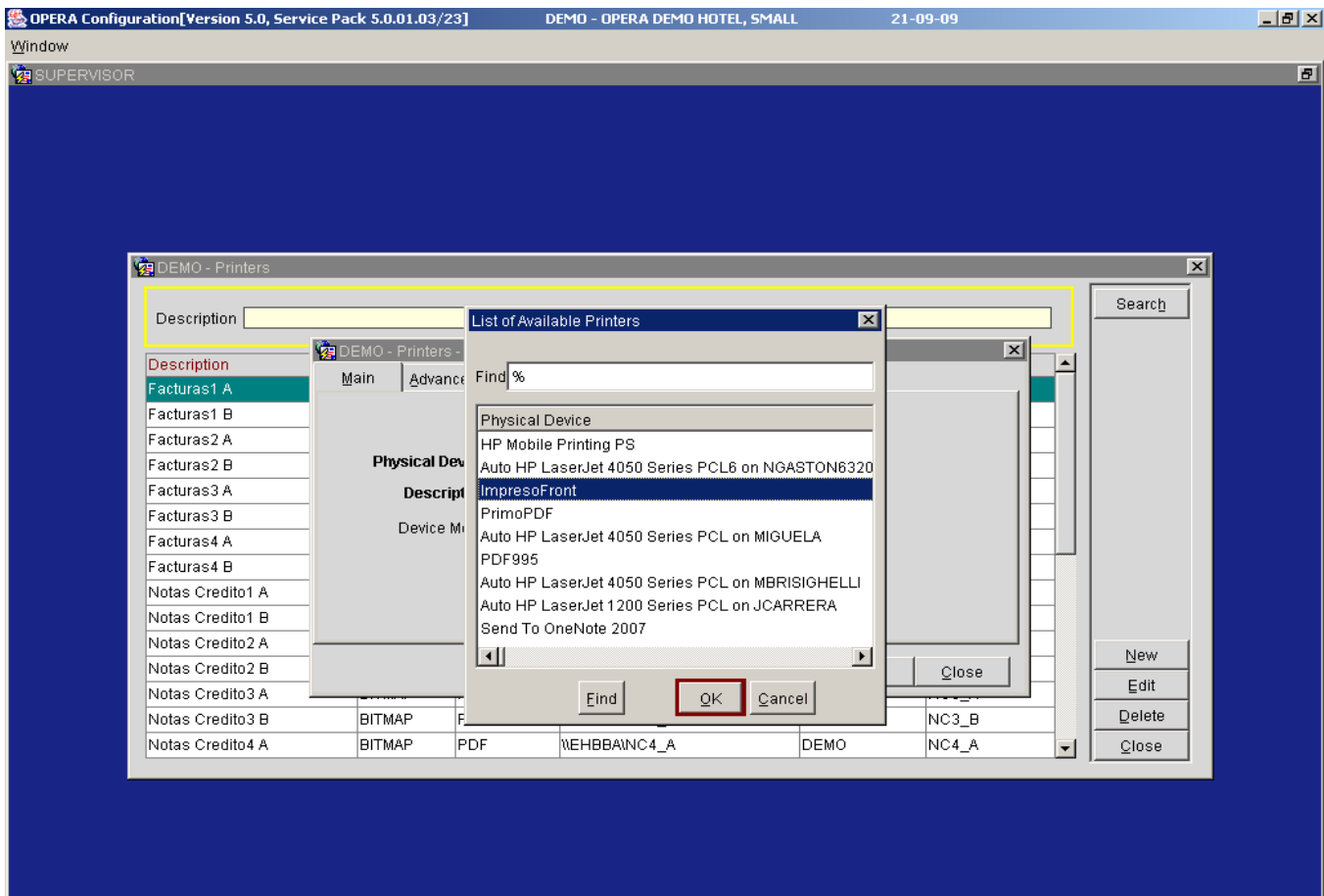
Description

Device Mode Bitmap PDF Character

OK Close

Description	Device Mode	Device Driver	Physical Device	Property	Queue Name
Facturas1 A	BITMAP	PDF	\\EHBBAIFA1_A	DEMO	FA1_A
Facturas1 B	BITMAP	PDF	\\EHBBAIFA1_B	DEMO	FA1_B
Facturas2 A	BITMAP	PDF	\\EHBBAIFA2_A	DEMO	FA2_A
Facturas2 B	BITMAP	PDF	\\EHBBAIFA2_B	DEMO	FA2_B
Facturas3 A	BITMAP	PDF	\\EHBBAIFA3_A	DEMO	FA3_A
Facturas3 B	BITMAP	PDF	\\EHBBAIFA3_B	DEMO	FA3_B
Facturas4 A	BITMAP	PDF	\\EHBBAIFA4_A	DEMO	FA4_A
Facturas4 B	BITMAP	PDF	\\EHBBAIFA4_B	DEMO	FA4_B
Notas Credito1 A	BITMAP	PDF	\\EHBBAINC1_A	DEMO	NC1_A
Notas Credito1 B	BITMAP	PDF	\\EHBBAINC1_B	DEMO	NC1_B
Notas Credito2 A	BITMAP	PDF	\\EHBBAINC2_A	DEMO	NC2_A
Notas Credito2 B	BITMAP	PDF	\\EHBBAINC2_B	DEMO	NC2_B
Notas Credito3 A	BITMAP	PDF	\\EHBBAINC3_A	DEMO	NC3_A
Notas Credito3 B	BITMAP	PDF	\\EHBBAINC3_B	DEMO	NC3_B
Notas Credito4 A	BITMAP	PDF	\\EHBBAINC4_A	DEMO	NC4_A

New Edit Delete Close



Una vez seleccionada la impresora que vamos a utilizar debemos configurar los parámetros que nos pide como mandatorios. “Physical Device” veremos que se completa automáticamente al seleccionar la impresora que vamos a utilizar. En “Description” debemos darle el nombre con el cual nosotros vamos a identificar a esa impresora para ciertas tareas de impresión (por ejemplo Impresora Front Desk 1). Cabe aclarar que debemos si o si dejar la opción Bitmap PDF.

Configurar Print Tasks en Opera:

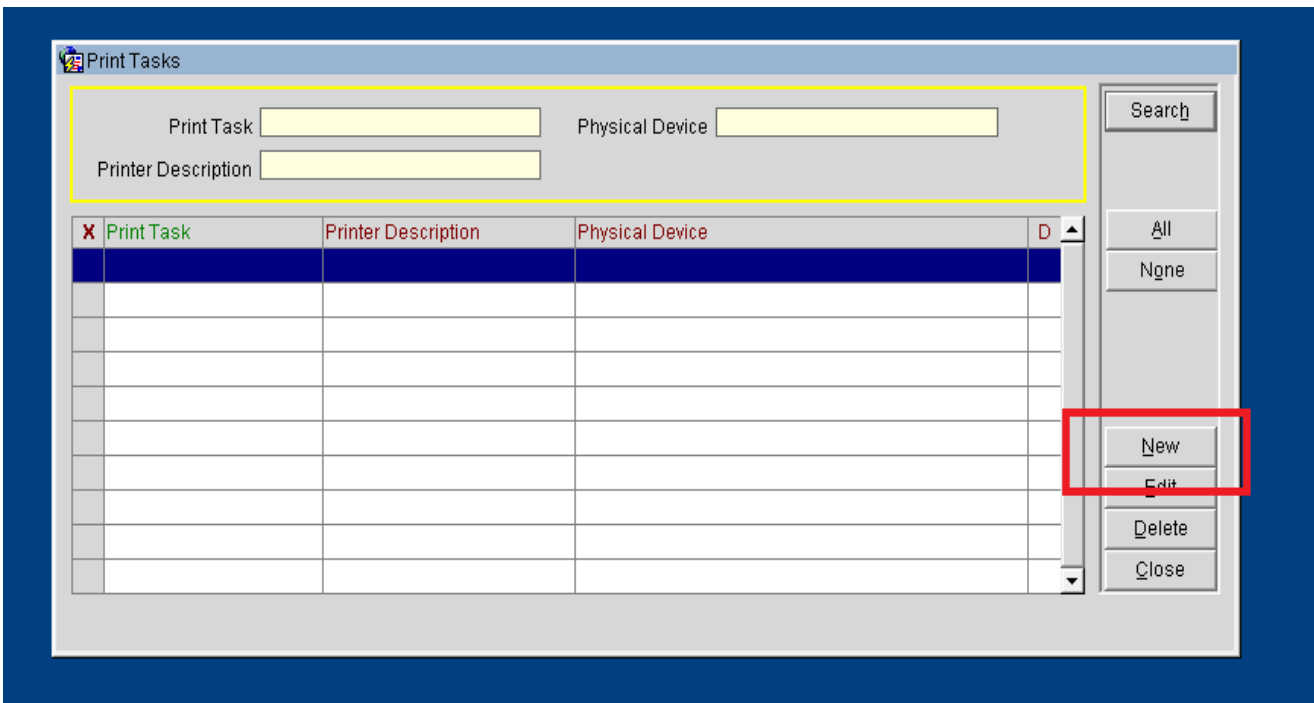
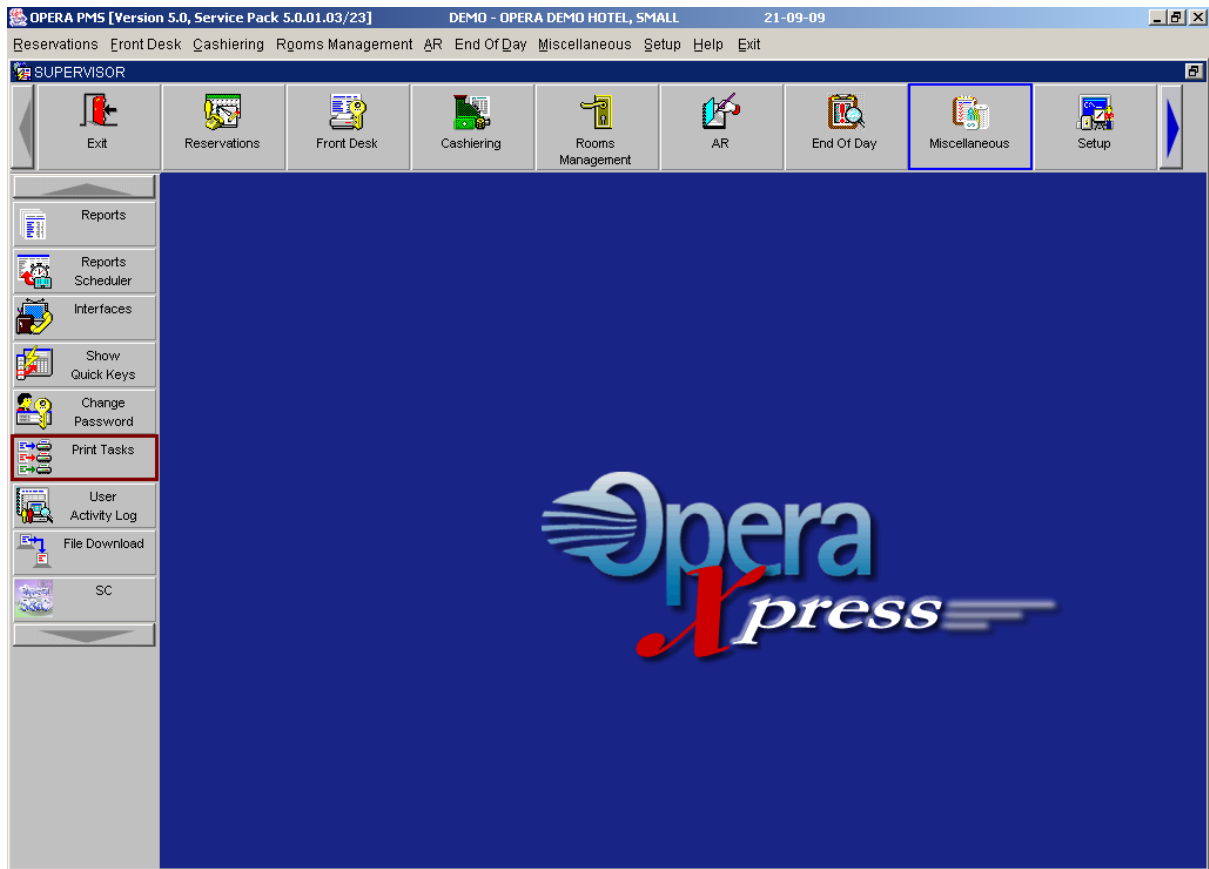
Aquí indicaremos en que impresora se imprime cada tarea. Previamente debemos crear la impresora en el paso anterior.

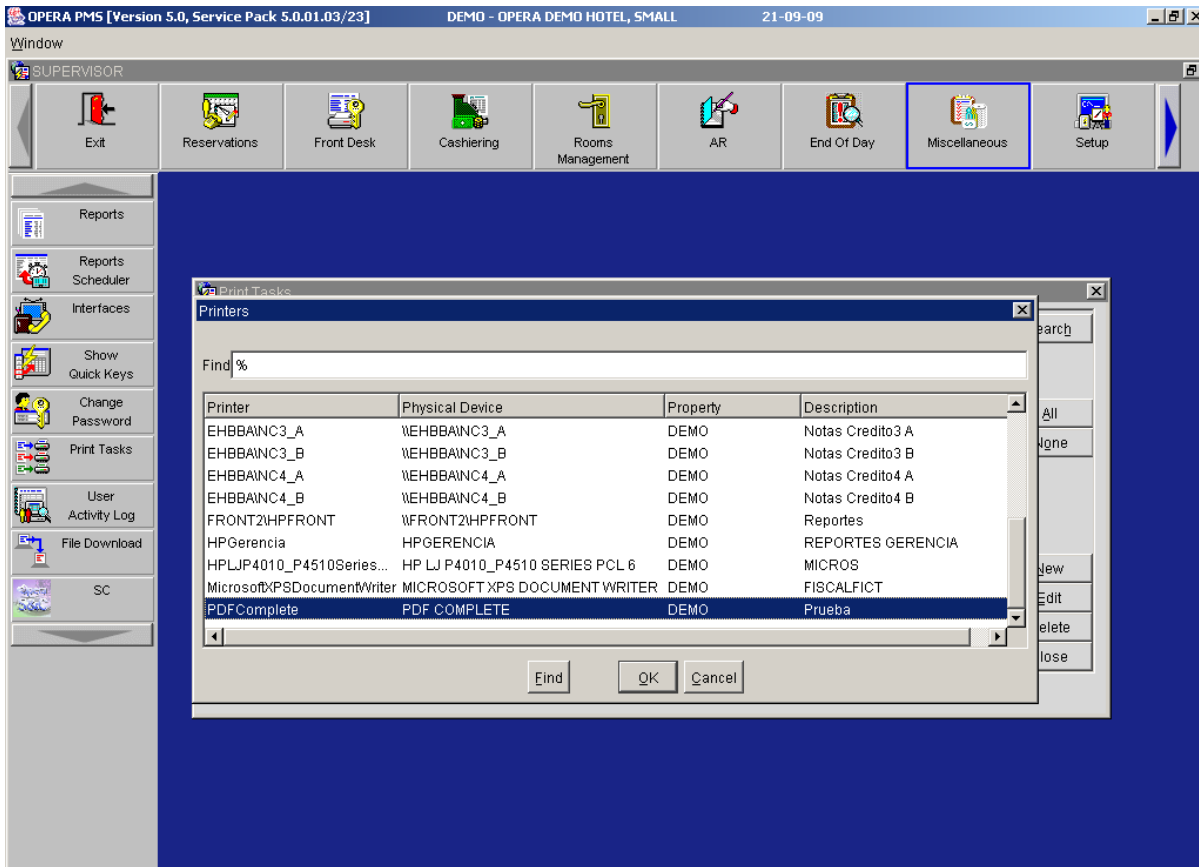
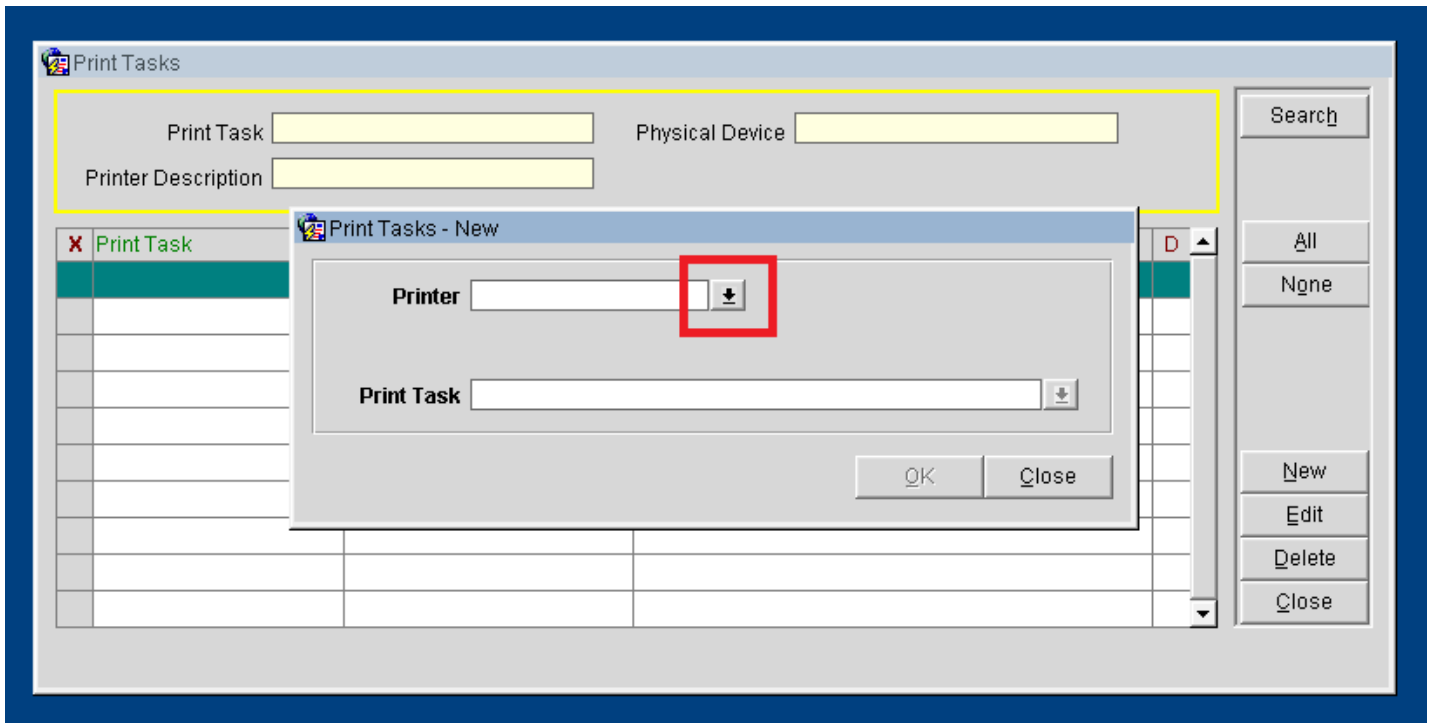
Para ello debemos ingresar en PMS e ingresar en Miscellaneous > Print Trasks o desde Configuración, Setup > Workstations.

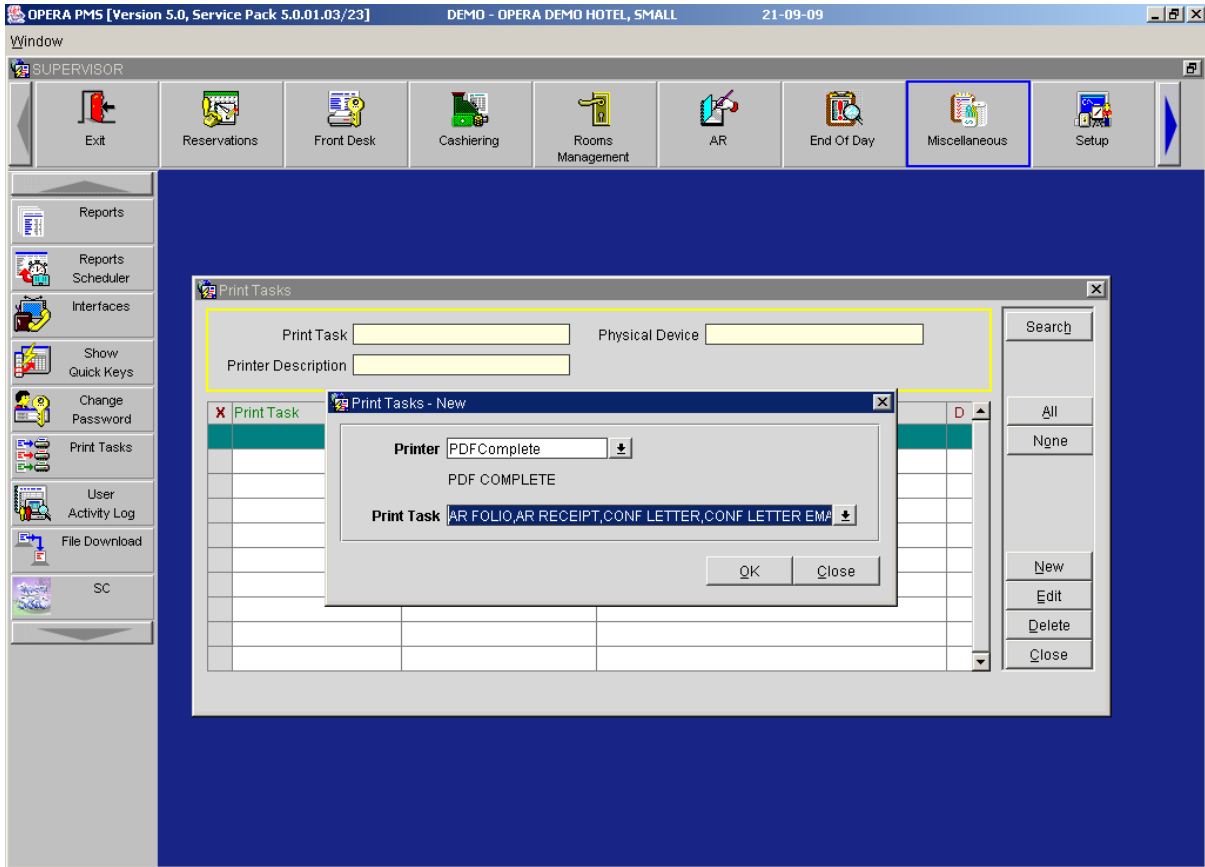
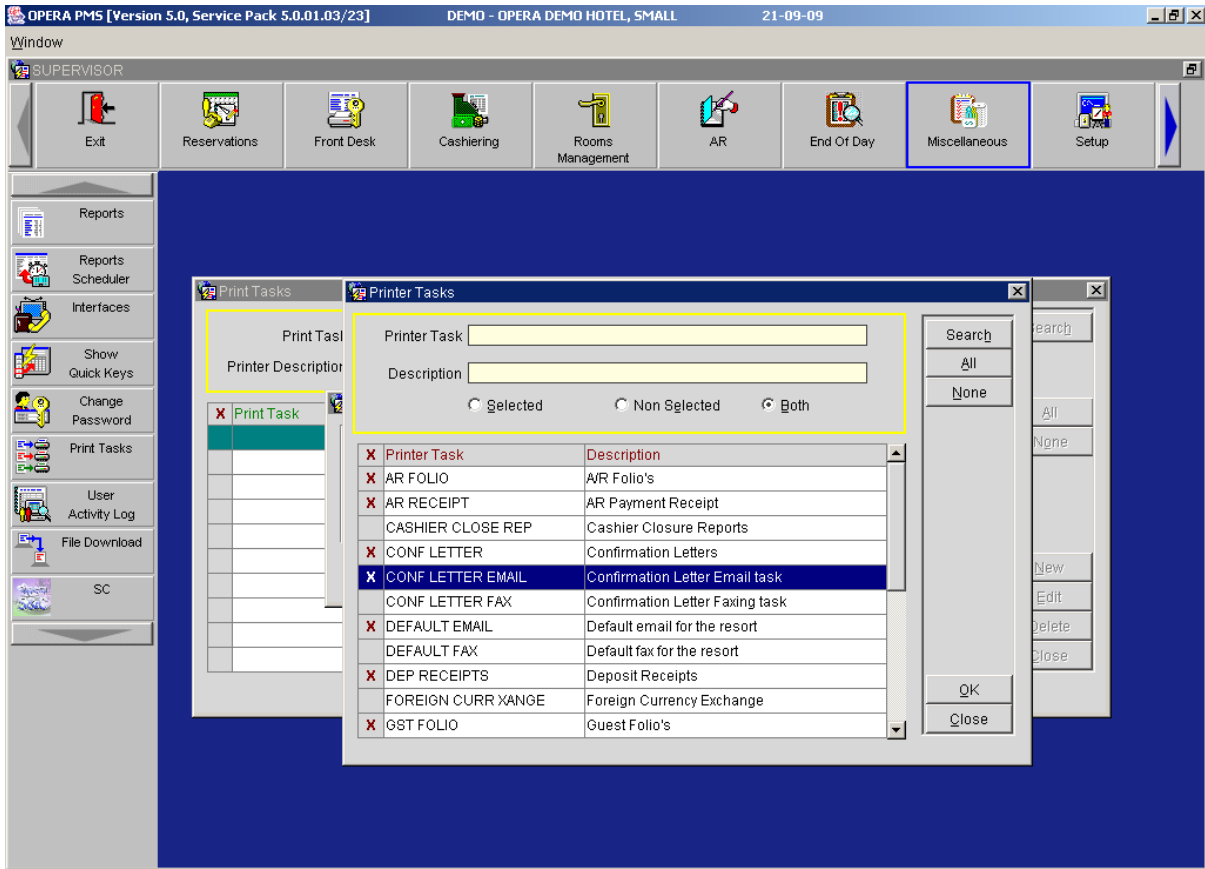
Cabe aclarar que para configurar las “Print Task” se puede hacer y veremos que nos aparecen todas las terminales disponibles en Opera. La que se encuentra en celeste que corresponde a la terminal que estamos utilizando.

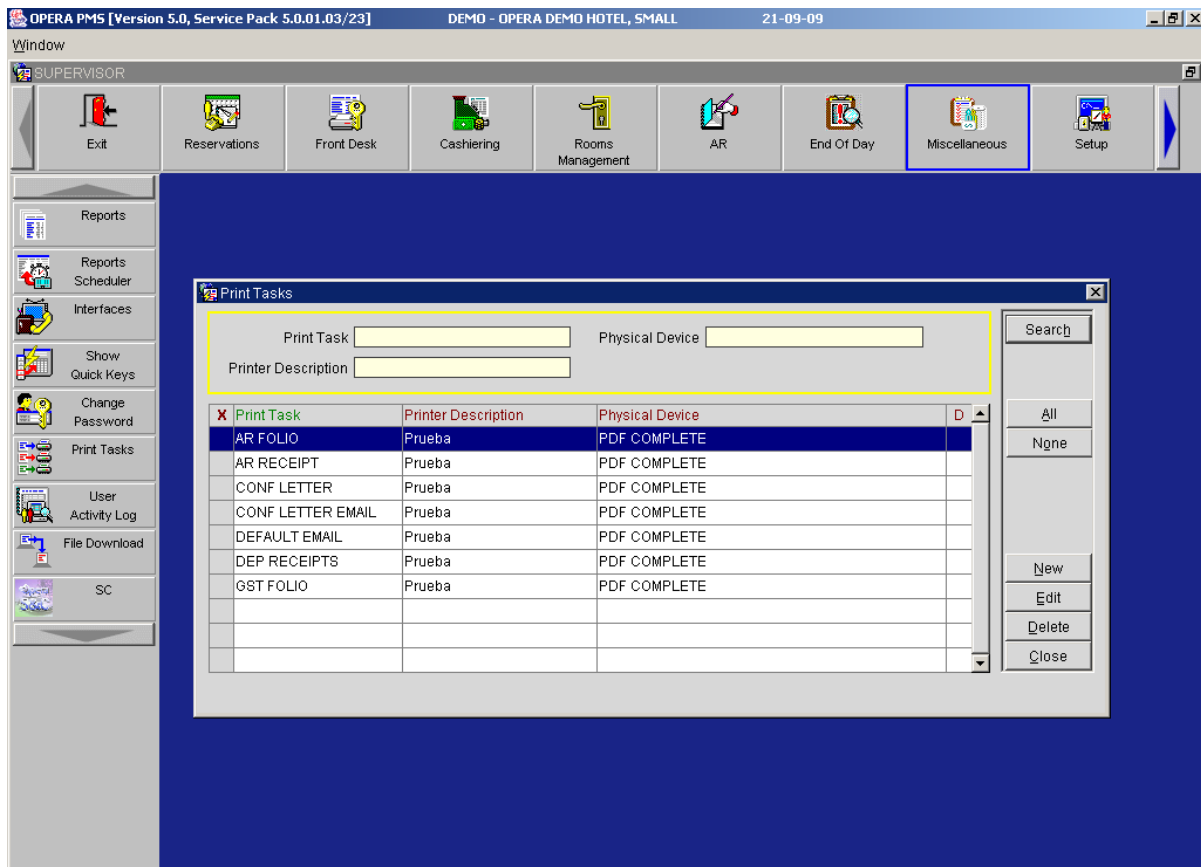
Simplemente debemos dar click en “Print Tasks” y nos dará acceso al menú de tareas de impresión.

Para crear una nueva tarea de impresión debemos hacer click en “New”, en el primer campo “Printer” debemos buscar la impresora que hemos creado. Al seleccionarlo debemos buscar las tareas de impresión que queremos darle a esa impresora. Simplemente debemos seleccionar con cruces las que necesitamos y damos “Ok” y luego “Ok” otra vez y hemos finalizado la asignación de tareas de impresión.



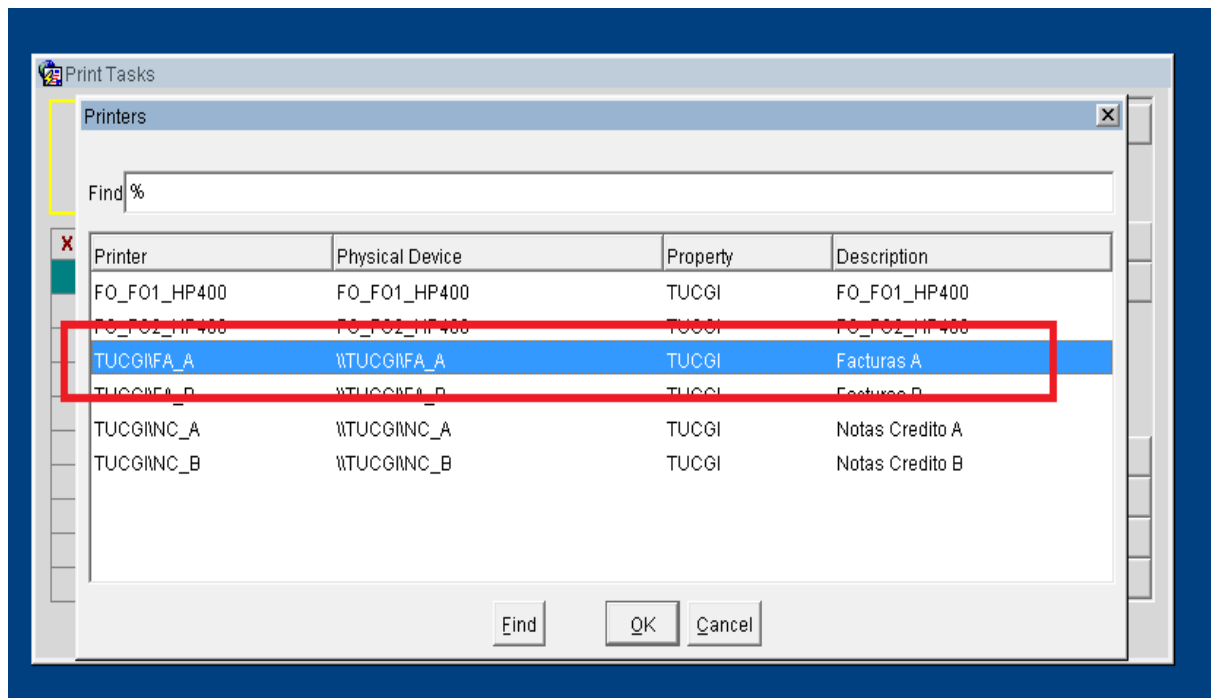




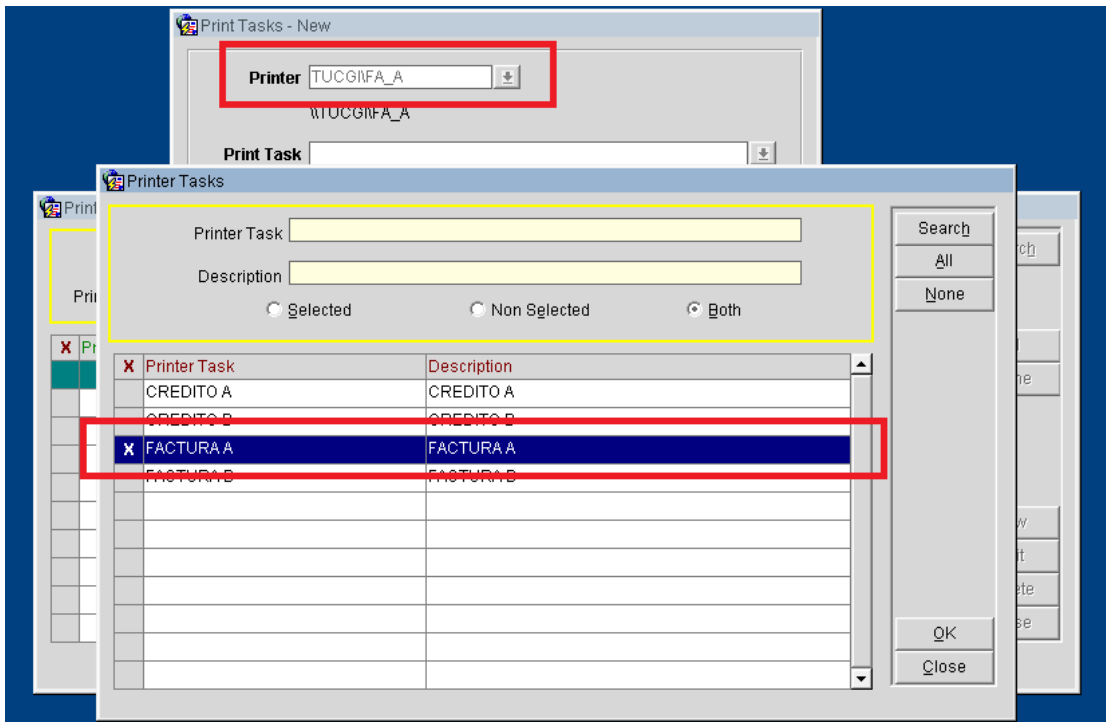


Configuración tareas fiscales (SOLO PARA ARGENTINA)

Recrear los mismos pasos mostrados anteriormente pero en lugar de elegir la impresora normal, elegir las siguientes tareas de impresión:



Y en print task elegir la que corresponde:



FA_A > Factura A

FA_B > Factura B

NC_A > Nota de crédito A

NC_B > Nota de crédito B

Quedarán en total 4 tareas de impresión.

Por último, ir a Configuration > Setup > Workstations > edit y tildar: FISCAL PRINTER ATTACHED.

